

# Cercetări în aşezarea neolitică de la Ostrovu Mare—km. 876, „Porțile de Fier II”

Stațiunea neolitică de la Ostrovul Mare, județul Mehedinți, este situată la km fluvial 876 pe malul Dunării Mari, în capătul din amonte al insulei.

Stratul de cultură se observă în malul înalt, din care erodează în permanență apele Dunării și care în final va fi acoperit de viitorul lac de acumulare al Hidrocentralei Porțile de Fier II.

Așa cum se vede în malul Dunării, aşezarea se întinde pe o lungime de 150 m, fiind acoperită cu un strat masiv de nisip de natură eoliano-fluviatilă cu vegetație abundentă.

Pentru început, a fost deschisă în mal o casetă de 5×6 m, iar ulterior au mai fost deschise în continuare, în aval, alte două casete de aceleași dimensiuni.

De la bun început specificăm că datorită permanentelor viituri și retrageri ale apelor Dunării nu s-au putut face observații stratigrafice clare, în special la primele două casete.

Cu o ușoară înclinare naturală spre Dunăre, stratigrafia celor trei casete este aceeași :

— La suprafață, un strat masiv între 0,50—0,60 m de nisip eoliano-fluviatil cu vegetație.

— Un strat de pământ negru, de 0,20—0,30 m steril arheologic.

Stratul de cultură, negru de 0,40—0,50 m

— La bază un strat masiv de piatră și bolovani de râu cu urme materiale epipaleolitice.

Cele trei casete în ordinea deschiderii lor au fost notate cu C 1, C 2, și C 3 (fig. 1 și 2). Stațiunea se mai păstrează în profunzime pe o distanță ce variază între 2 m (C 1) și 6 m (C 2). Datorită acestui fapt și poate condițiilor deosebite de lucru nu am putut stabili conturul nici unei locuințe din cele trei bănuite. În orice caz, locuințele sînt de suprafață și probabil de dimensiuni mari. Numai

în C 1 în colțul de nord-vest, bănuim existența unei gropi de par cu diametrul de 0,10 m și adîncă de 0,30 m. În cele trei casete au putut fi sesizate mai multe vetre (4) a căror formă pare în general rotundă cu un diametru ce nu depășește 1 m. În general vetrele sînt distruse și dispersate pe o suprafață mare. Cea din C 3 e mai bine păstrată, cu un diametru de 0,85 m, avînd o fătuială de pământ ars, făinos, fără nimic în amestec, groasă de 0,02 m. Nu am putut stabili o anume poziție a vetrelor în locuințe.

Materialul arheologic, bogat și variat, este împrăștiat în general pe toată suprafața caselor dar masat în special în jurul vetrelor.

**Ceramica.** Este foarte variată ca forme, dimensiuni și ornament, dar și foarte fragmentară. De la bun început, frapează aspectul general, grosolan, al ceramicii, datorat fie unei arderi superficiale, fie pregătirii neglijente a pastei, cu mult pietriș în amestec și prost frămîntată.

**Forme.** Tipul de vas cel mai răspîndit și mai variat este strachina, de dimensiuni medii, cu buza dreaptă sau subțiată, curbată spre interior, sau dreaptă și ușor evazată spre exterior, sau cu umăr și răsfrîntă spre exterior. Vasele acestui tip se remarcă din contextul general, parcă printr-o atentă îngrijire a suprafețelor, prin realizarea unui lustru gălbui-roșcat, atît la interior cît și la exterior (fig. 3).

Un aspect mai îngrijit par a avea și ceșcutele, mai mult late decît înalte, cu gîtul înalt, profilat de obicei printr-o linie circulară, bombate puternic sub linia mediană. Pe linia de maximă rotunjime, proeminente perforate vertical. Au dimensiuni între 0,05—0,07 m lățime și 0,035, 0,050 m înălțime (fig. 4).

Castroanele sînt din pastă cu mult pietriș în amestec, cu pereții drepecți, ușor evazați,

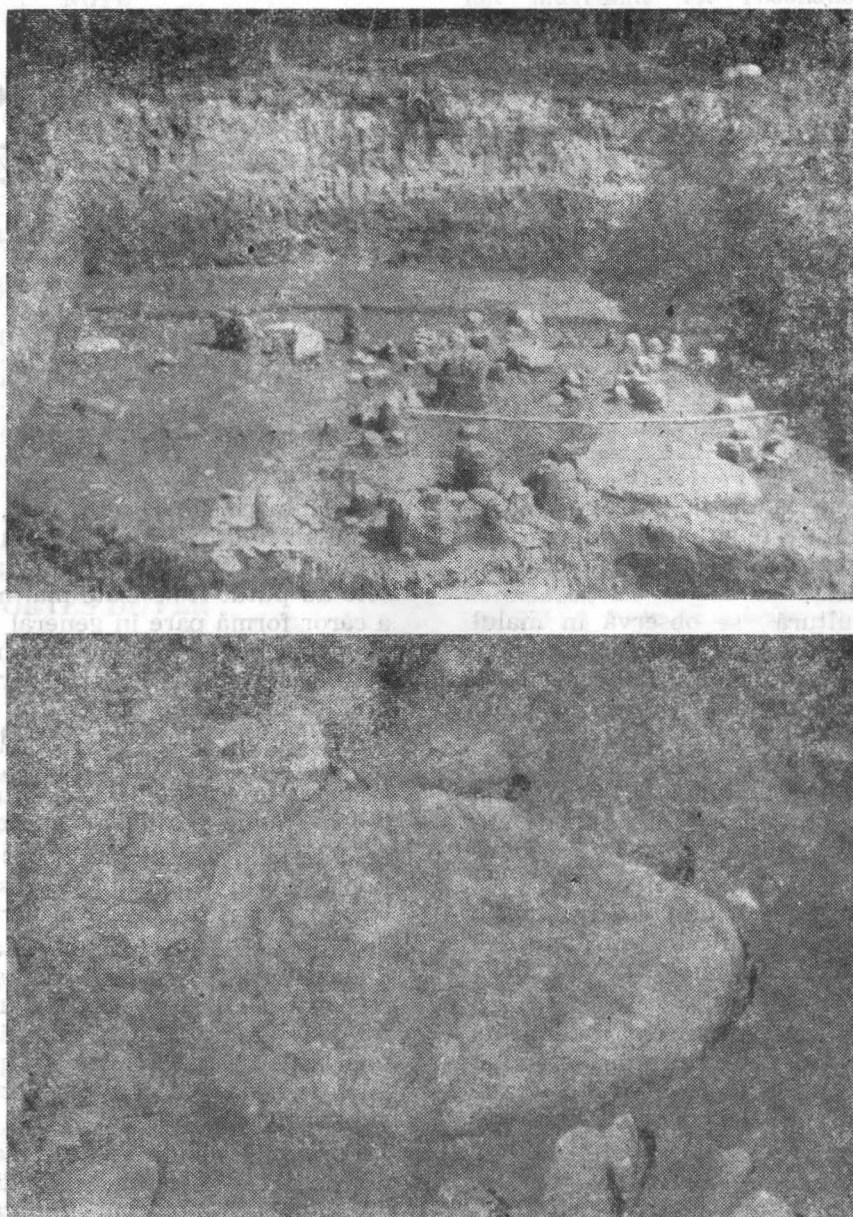


Fig. 1. Ostrovu Mare. 1 caseta nr. 3; 2 detaliu (vatră din C<sub>3</sub>).

fundul mare, plat, cu înălțimi cuprinse între 0,045—0,085 m (fig. 5).

Numeroase sînt și vasele sferice cu gît cilindric, scurt, cu butoni mici, perforate vertical, pe umăr.

Tot din această categorie par a face parte vasele globulare, cu gîtul mai puțin conturat și cu gura strînsă spre interior (fig. 6).

Alte fragmente ceramice par a indica existența numeroasă a vaselor-borcan, cu două torți laterale deasupra liniei mediane (fig. 6).

Capacele sînt documentate numai prin existența unuia singur și acesta fragmentar. Bănuim existența numeroasă a vaselor mari de provizii, cu pereții groși și deschiderea mare.

Pentru moment, starea fragmentară a ceramicii nu ne-a permis stabilirea sigură a tuturor formelor de vase pe care le bănuim mult mai numeroase.

**Ornamentația** (fig. 7). Ornamentul cel mai des întîlnit, așezat cu predilecție pe vasele mai mari și pe cele globulare, întotdeauna pînă la linia ce mărciază gîtul, este cel în „virci”, realizat în barbotina crudă. Vircile sînt neregulate, oblice, orizontale sau verticale. Uneori barbotina pare a fi „stropită” cu o măturiță. Mai întotdeauna este însoțit de butoni simpli sau crestați.

Butoni alveolați sau crestați, așezați oblic sau orizontal se găsesc pe vasele mai mari cu suprafețe mai puțin îngrijite, și

Fig. 2. Ostrovu Mare.  
Caseta nr. 3.

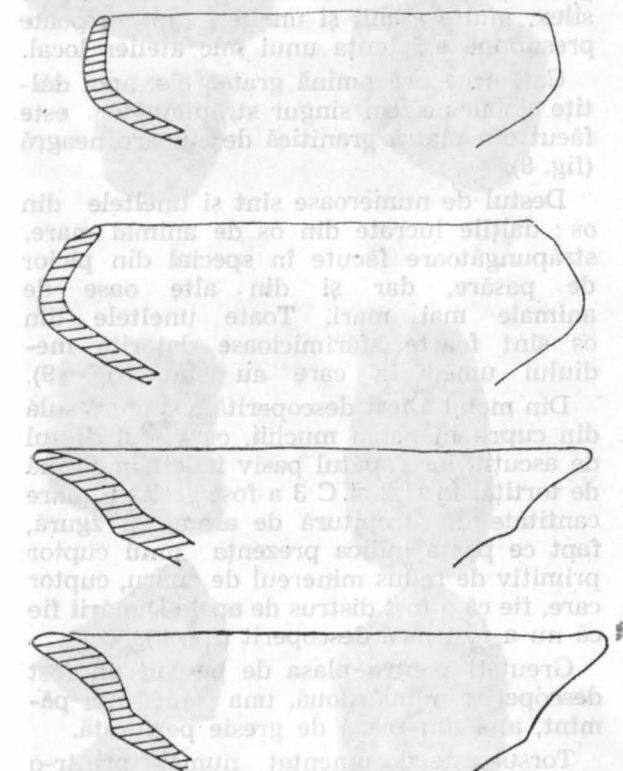
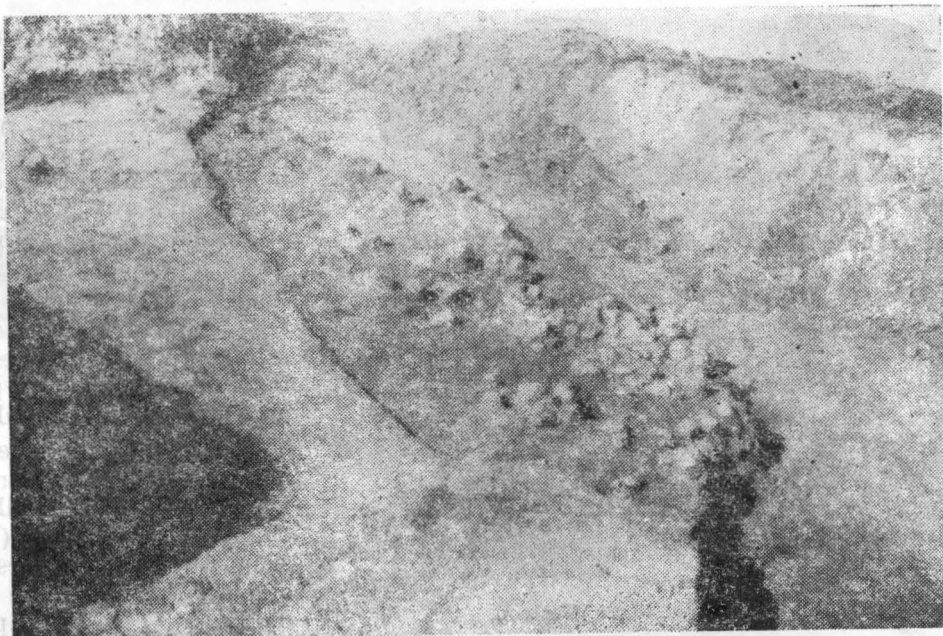


Fig. 3. Ostrovu Mare. Profile de străchini.

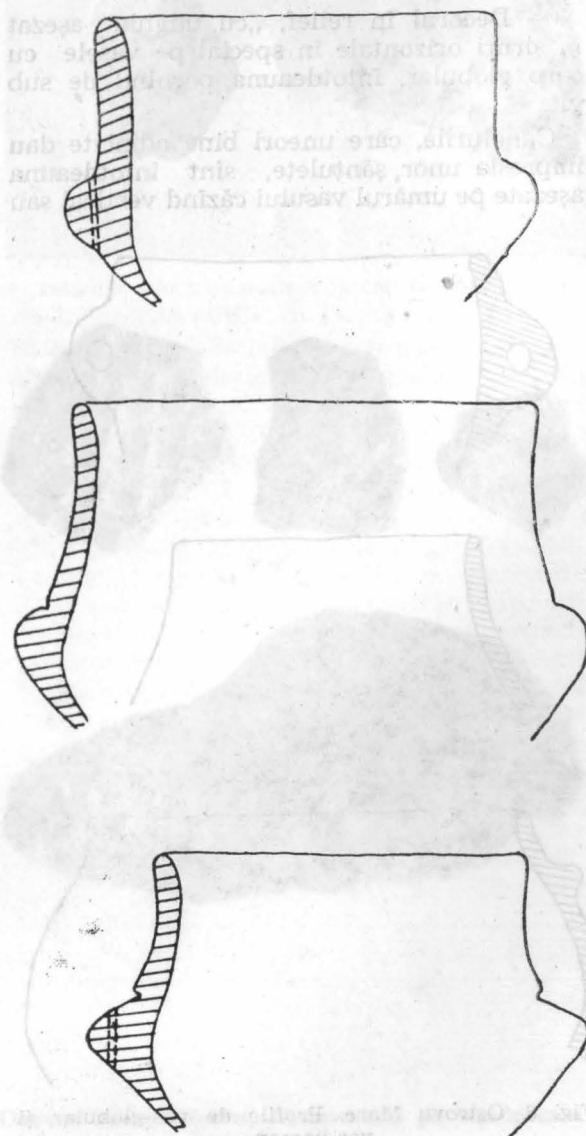


Fig. 4. Ostrovu Mare. Profile de ceșcuțe.

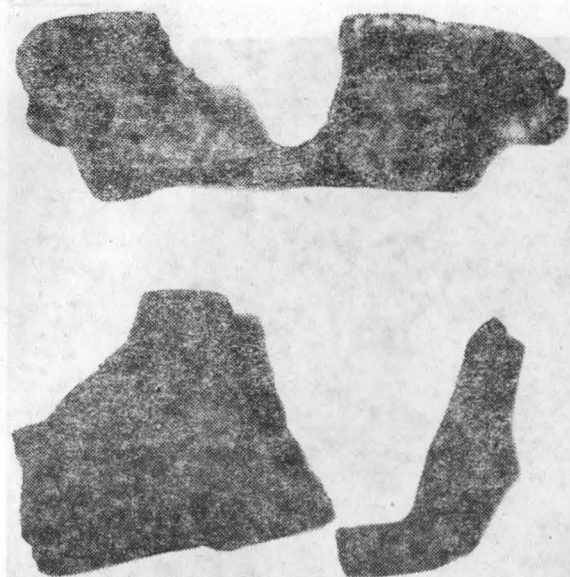


Fig. 5. Ostrovu Mare. Castron.

— Decorul în relief, „cu unghia“ așezat în șiruri orizontale în special pe vasele cu corp globular, întotdeauna pornind de sub git.

Canelurile, care uneori bine adâncite dau impresia unor șanțulețe, sînt întotdeauna așezate pe umărul vasului căzînd vertical sau

oblic. Pe un singur vas canelurile verticale sînt intercalate cu caneluri orizontale.

— Decorul cu „paranteze“, făcut probabil cu o trestie, așezat în șiruri orizontale, se găsește pe umărul unor vase de dimensiuni mai mici, cu suprafețe mai îngrijit lucrate. Uneori parantezele sînt așezate într-un șir cu fața înainte, în următorul invers, dînd impresia generală de val. Pe unul din fragmente este asociat un buton mic.

— Alt ornament destul de des întîlnit, este reprezentat de creștăturile simple, fie pe buza castroanelor, fie pe linia de demarcație a gîtului vaselor globulare fără alt ornament.

**Unelte.** Silexul este materia primă cea mai des folosită în confecționarea uneltelor. Unelte sau așchii de silex sînt masate în special în jurul vetrelor. (Un număr de 68 piese și un nucleu). Din acestea numai opt sînt de culoare brună-cafenie aparținînd silexului de Banat, celelalte tipului zis balcanic. În jurul vetrei din C 2, a fost găsit nucleul de silex, multe așchii și unelte, fapt ce poate presupune existența unui mic atelier local.

Ca forme predomină gratoarele, apoi dălțițe și burine. Un singur străpungător este făcut din piatră granitică de culoare neagră (fig. 8).

Destul de numeroase sînt și unelte din os : dălți lucrate din os de animal mare, străpungătoare făcute în special din picior de pasăre, dar și din alte oase de animale mai mari. Toate unelte din os sînt foarte sfărîmicioase datorită mediului umed în care au stat (fig. 9).

Din metal a fost descoperită o singură sulă din cupru în patru muchii, cu vîrfurile destul de ascuțite, iar capătul pasiv îndoit în formă de tortiță. În C 2 și C 3 a fost găsită o mare cantitate de stropitură de aramă și zgură, fapt ce poate indica prezența unui cuptor primitiv de redus minereul de cupru, cuptor care, fie că a fost distrus de apele Dunării fie că nu a fost încă descoperit (fig. 9).

Greutăți pentru plasa de pescuit au fost descoperite numai două, una conică din pămînt, alta din placă de gresie perforată.

Torsul este documentat numai printr-o singură fusaiolă, pe jumătate păstrată, realizată dintr-un fragment ceramic.

Ca obiecte de podoabă s-au găsit : un fragment dintr-o perla de lut de formă alungită și o falangă de la piciorul anterior al unui cal, perforată.

Din cele trei casete a fost recoltat un bogat material osteologic. Cele mai numeroase sînt oasele de cal, apoi de bou, ovi-caprine, de porc și de ciine. Alături de acestea au fost găsite oase de iepure și de căprioară.

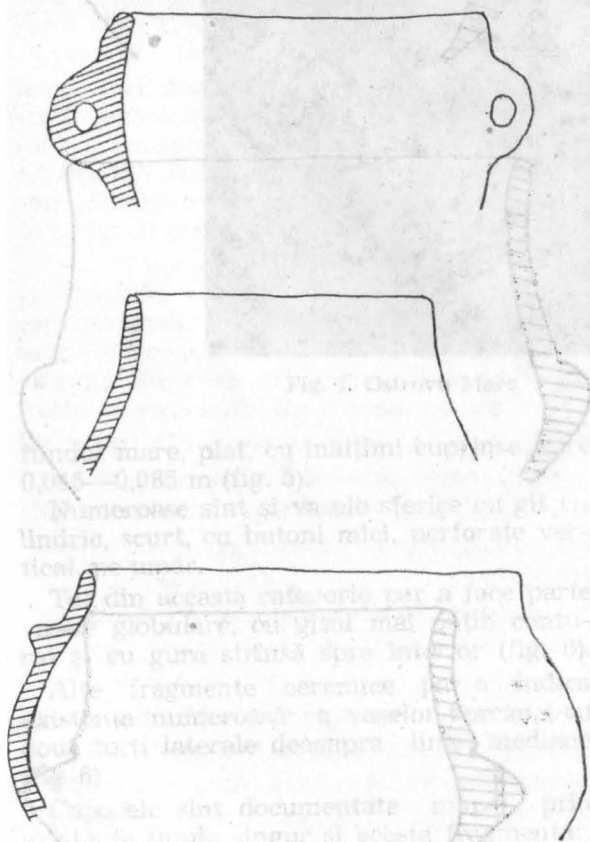


Fig. 6. Ostrovu Mare. Profile de vas-globular și vas-borcan.



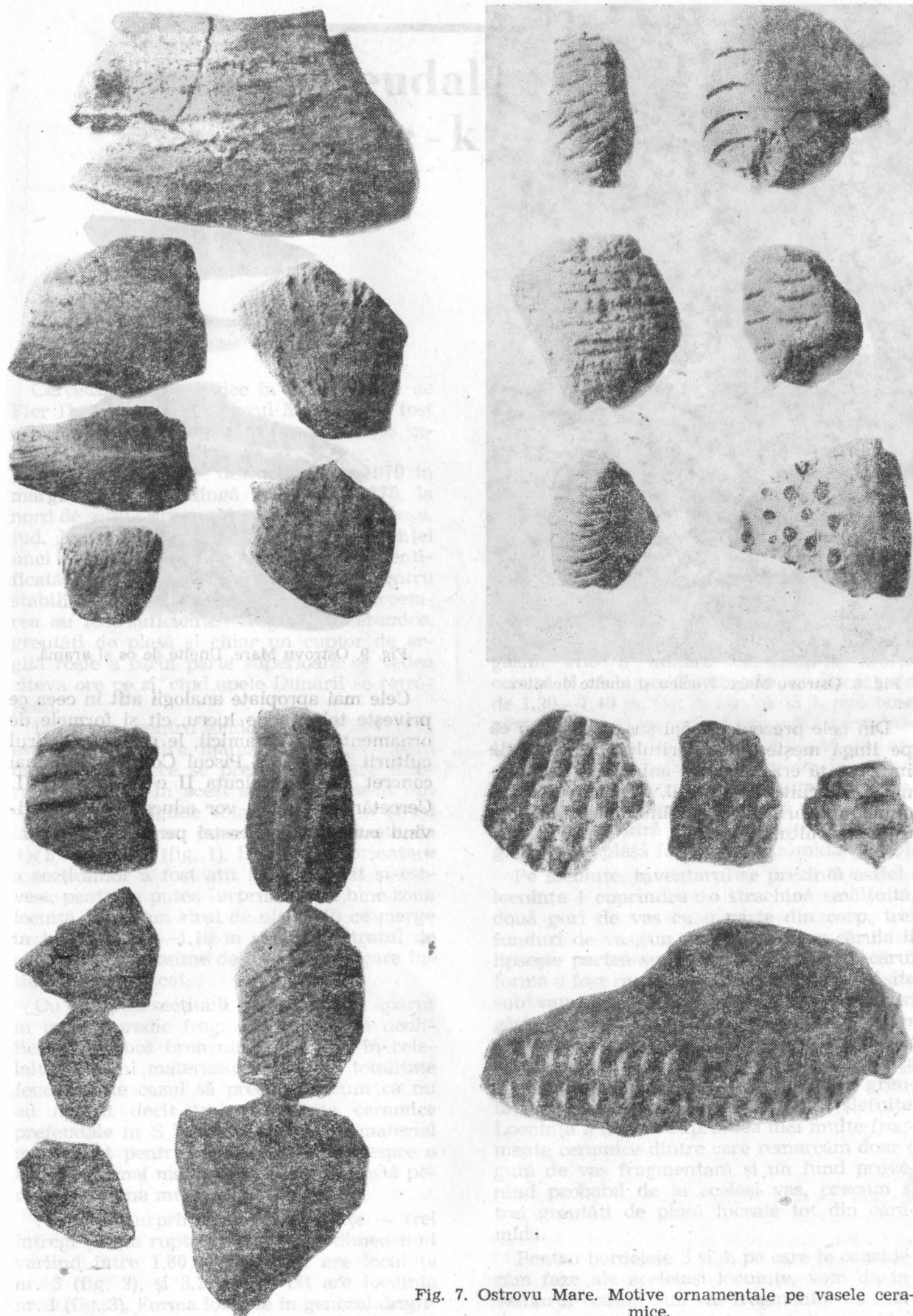


Fig. 7. Ostrovu Mare. Motive ornamentale pe vasele ceramice.



Fig. 8. Ostrovu Mare. Nucleu și unelte de silex.

Din cele prezentate mai sus concludem că pe lângă meșteșugul olăritului, o ocupație importantă era creșterea animalelor apoi vînatul, pescuitul și țesutul. Deși nu este documentată arheologic, bănuim și prezența unei agriculturi primitive.

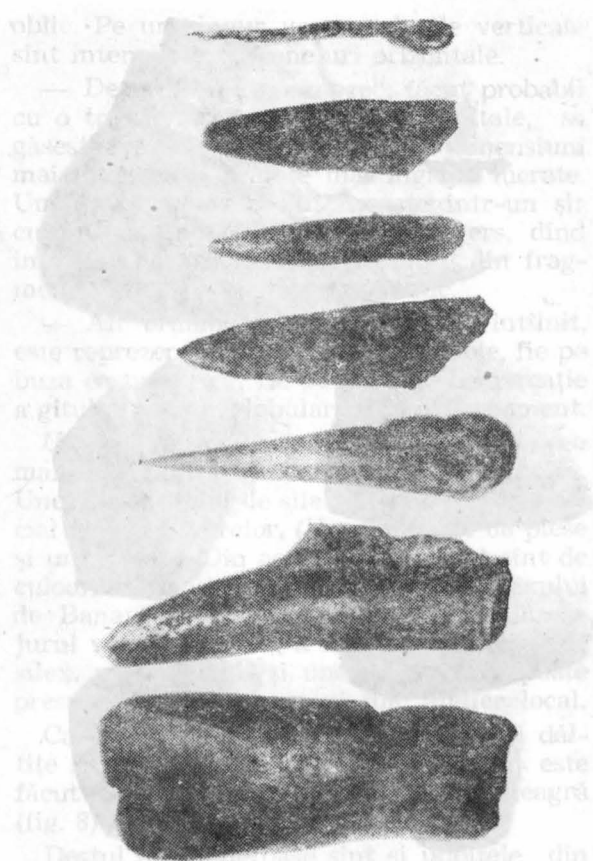


Fig. 9. Ostrovu Mare. Unelte de os și aramă.

Cele mai apropiate analogii atât în ceea ce privește tehnica de lucru, cit și formele de ornamentare a ceramicii, le găsim în cadrul culturii Sălcuța la Piscul Cornișorului, mai concret în faza Sălcuța II c și Sălcuța III. Cercetările viitoare vor aduce noi date privind cunoașterea acestei perioade.